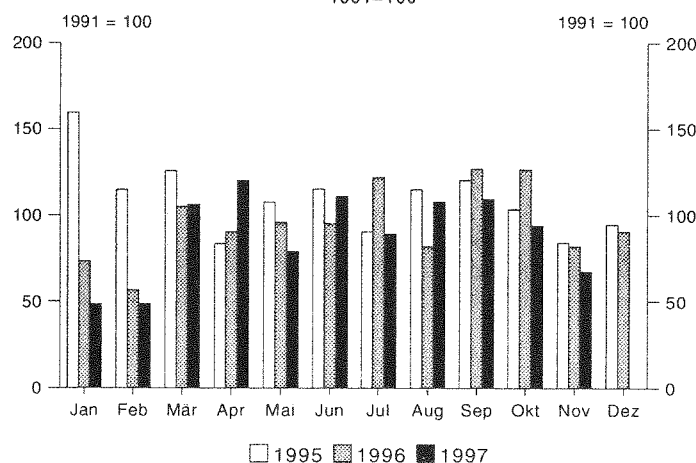


E II 1/E III 1 - m 11/97  
Ausgegeben im Februar 1998

## Baugewerbe im November 1997

- A) Vorbereitende Baustellenarbeiten,  
Hoch- und Tiefbau
- B) Bauinstallation und sonstiges Baugewerbe

Auftragseingangsindex in "Vorbereitende Baustellenarbeiten,  
Hoch- und Tiefbau"  
1991=100



Herausgeber:

Statistisches Landesamt  
Saarland

Virchowstraße 7, 66119 Saarbrücken  
Postfach 10 30 44, 66030 Saarbrücken  
Telefon: (06 81) 5 01 - 59 35  
Telefax: (06 81) 5 01 - 59 21  
E-Mail: statistik@stala.saarland.de

Nachdruck, auch auszugsweise, nur mit  
Quellenangabe gestattet

## Methodische Erläuterungen

### Berichtskreis:

Erfäßt werden in selbständigen Erhebungen im Baugewerbe die Bereiche Vorbereitende Baustellenarbeiten, Hoch- und Tiefbau sowie Bauinstallation und sonstiges Baugewerbe in der Abgrenzung der Klassifikation der Wirtschaftszweige WZ 93. Zum Baugewerbe Vorbereitende Baustellenarbeiten, Hoch- und Tiefbau zählen die Zweige des Hoch- und Tiefbaus (u.a. Zimmerei und Dachdeckerei), ferner Straßenbau, Wasserbau und Spezialbau.

Das Baugewerbe Bauinstallation und sonstiges Baugewerbe umfaßt u.a. Bauinstallation, Stukkateurgewerbe, Gipserei, Verputzerei, Maler- und Lackierergewerbe, Bautischler, Fliesen-, Platten- und Mosaiklegerei.<sup>1)</sup>

Zu den Monats- bzw. Vierteljahresberichten im Baugewerbe melden die Baubetriebe von Unternehmen mit 20 und mehr Beschäftigten sowie alle Arbeitsgemeinschaften.

Im Baugewerbe Vorbereitende Baustellenarbeiten, Hoch- und Tiefbau werden die erhobenen Daten - mit Ausnahme der gemeldeten Auftragseingänge und Auftragsbestände - zu Ergebnissen für alle Betriebe aufgeschätzt. Grundlage hierfür sind die Ergebnisse der jährlichen Totalerhebung im Baugewerbe Vorbereitende Baustellenarbeiten, Hoch- und Tiefbau. Eine entsprechende Aufschätzung der im Baugewerbe Bauinstallation und sonstiges Baugewerbe erhobenen Daten erfolgt nicht. Die Kreisergebnisse für das Baugewerbe Vorbereitende Baustellenarbeiten, Hoch- und Tiefbau sind ebenfalls nicht aufgeschätzt.

### Beschäftigte:

Tätige Inhaber, Mitinhaber, unbezahlt mithelfende Familienangehörige und alle Personen, die in einem arbeitsrechtlichen Verhältnis zum Baubetrieb stehen (Angestellte, Arbeiter und

Auszubildende). Die Arbeiter sind in folgende Gruppen gegliedert: Facharbeiter (einschl. angestelltenversicherungspflichtiger Poliere, Schachtmeister und Meister); Fachwerker, Werker, Baumaschinisten und Arbeiter mit angelernten Spezialtätigkeiten, ferner gewerblich Auszubildende, Umschüler, Anlernlinge und Praktikanten. Nachgewiesen wird der Beschäftigtenstand am Monatsende; bei größeren Zeiträumen der jeweilige Monatsdurchschnitt.

### Bruttolöhne und Bruttogehälter:

Bei den Bruttolöhnen und Bruttogehältern ist die Summe der lohnsteuerpflichtigen Bruttozüge (Bar- und Sachzüge) anzugeben. Diese Beträge verstehen sich ohne Arbeitgeberanteile zur Kranken-, Renten- und Arbeitslosenversicherung, ohne Beiträge zu den Sozialkassen des Baugewerbes, ohne Winterbau-Umlage, ohne Aufwendungen für die betriebliche Alters-, Invaliditäts- und Hinterbliebenenversorgung, ohne gezahltes Vorruhestandsgeld. Die Entgelte für Poliere, Schachtmeister und Meister sind zur Bruttolohnsumme und nicht zur Bruttogehaltssumme zu rechnen.

### Geleistete Arbeitsstunden:

Alle von Inhabern, Angestellten, Arbeitern und Auszubildenden auf Baustellen, Bauhöfen und in Werkstätten tatsächlich geleisteten (nicht die bezahlten) Arbeitsstunden. Nicht einbezogen sind die für Bürotätigkeit geleisteten Arbeitsstunden.

### Umsatz (ohne Umsatzsteuer):

Als Umsatz gelten die dem Finanzamt für die Umsatzsteuer zu meldenden steuerbaren Beträge im Bundesgebiet einschl. Umsatz aus Nachunternehmerstätigkeit und Vergabe von Teilleistungen an Nachunternehmer. Hierzu zählen seit dem 1. Januar 1980 auch Anzahlungen für Teilleistungen oder Vorauszahlungen vor Ausführung der entsprechenden Lieferungen oder Leistungen ab 10 000 DM<sup>2)</sup>. Der Gesamtumsatz enthält außer dem bauge-

werblichen Umsatz (Umsatz aus Bauleistungen) die Handels- und sonstigen Umsätze.

### Auftragseingang im Bauhauptgewerbe:

Wert (ohne Umsatzsteuer) aller im Berichtsmonat vom Betrieb fest akzeptierten Aufträge für Bauleistungen. Um Doppelzahlungen zu vermeiden, wird der Auftragseingang nur von dem Betrieb gemeldet, der den Bauauftrag ausführen wird, d.h. an Nachunternehmer zu vergebende Teile von Bauaufträgen werden nicht in die eigene Meldung einbezogen.

### Auftragsbestand im Bauhauptgewerbe:

Wert (ohne Umsatzsteuer) aller akzeptierten, noch nicht ausgeführten Aufträge für Bauleistungen am Ende des Berichtsvierteljahres. Bei der Ermittlung des Auftragsbestandes wird vom Auftragswert bereits im Bau befindlicher Projekte der Teil abgesetzt, der produktionstechnisch schon fertiggestellt ist (ohne Berücksichtigung der Abnahme oder Abrechnung).

### Hinweis:

Vergleichbarkeit vorläufiger bzw. endgültiger Ergebnisse im Baugewerbe, Bereich Vorbereitende Baustellenarbeiten, Hoch- und Tiefbau:

Von März bis September des Berichtsjahres werden vorläufige Ergebnisse auf der Basis der Totalerhebung des Vorjahres erstellt, die einen eingeschränkten Zuverlässigkeitsgrad haben. Nach Aktualisierung des Firmenberichtsgebietes durch die Totalerhebung zur Jahresmitte und nach Bereinigung der Vormonatswerte mittels Aufschätzverfahren werden ab Oktober endgültige Ergebnisse veröffentlicht. Hierbei sind in den kumulierten Reihen auch bereinigte Vormonatsdaten enthalten. Unterschiede zwischen kumulierten endgültigen Werten und vorläufigen Zahlen der Vorperioden resultieren z.T. aus den durchgeführten Berichtskreis- bzw. Datenbestandskorrekturen.

1) Siehe Wirtschaftsverzeichnis. - 2) Siehe Umsatzsteuergesetz (UStG 1980).

## Zeichenerklärung

a.n.g.	=	anderweitig nicht genannt
0	=	mehr als nichts, aber weniger als die Hälfte der kleinsten in der Tabelle nachgewiesenen Einheit
-	=	nichts vorhanden
/	=	keine Angaben, da Zahlen nicht sicher genug
.	=	Zahlenwert unbekannt oder geheimzuhalten
x	=	Tabellenfach gesperrt, weil Aussage nicht sinnvoll
()	=	Nachweis unter dem Vorbehalt, daß der Zahlenwert Fehler aufweisen kann
p	=	vorläufiges Ergebnis
r	=	berichtigtes Ergebnis

Abweichungen in den Summen durch Runden der Zahlen möglich

# A. Vorbereitende Baustellenarbeiten, Hoch- und Tiefbau

## 1. Beschäftigte, Lohn- und Gehaltssumme, geleistete Arbeitsstunden

- Hochgerechnete Ergebnisse für alle Betriebe -

Merkmal	November 1997	Oktober 1997	Januar bis November		Veränderungen in %		
					Nov. 97	Nov. 97	Jan.-Nov. 97
			1997	1996	gegenüber		
					Okt. 97	Nov. 96	Jan.-Nov. 96

### Tätige Personen (Anzahl)

Tätige Inhaber, tätige Mitinhaber und unbezahlt mithelfende Familienangehörige	416	416	394	387	± 0,0	+ 13,4	+ 1,8
Kaufmännische und technische Angestellte <sup>1)</sup> einschl. kaufmännische und technische Auszubildende	2 265	2 265	2 300	2 451	± 0,0	- 7,1	- 6,2
Facharbeiter (Tarifberufsgruppen I, II, III a-c) <sup>1)</sup>	6 216	6 288	6 284	6 749	- 1,1	- 4,9	- 6,9
Fachwerker, Werker und sonstige Beschäftigte (Tbgr. IV-V)	3 134	3 154	3 086	3 388	- 0,6	- 4,2	- 8,9
Gewerblich Auszubildende, Umschüler, Anlernlinge und Praktikanten	737	732	729	796	+ 0,7	- 3,7	- 8,4
<b>Beschäftigte insgesamt</b>	<b>12 768</b>	<b>12 855</b>	<b>12 793</b>	<b>13 771</b>	<b>- 0,7</b>	<b>- 4,6</b>	<b>- 7,1</b>
darunter ausländische Arbeitnehmer (ohne Grenzgänger)	877	897	889	1 076	- 2,2	- 16,2	- 17,4

### Löhne und Gehälter (in 1 000 DM)

<b>Bruttolohnsumme<sup>2)</sup></b> einschl. Vergütungen für gewerblich Auszubildende sowie Bruttogehaltssumme für Poliere, Schachtmeister und Meister	51 090	43 314	441 296	478 981	+ 18,0	- 14,0	- 7,9
<b>Bruttogehaltssumme<sup>2)</sup></b> einschl. Vergütungen für kaufmännische und technische Auszubildende <b>ohne</b> Gehälter für Poliere, Schachtmeister und Meister	17 227	12 363	142 566	146 441	+ 39,3	- 8,4	- 2,6
<b>Bruttolohn- und -gehaltssumme zusammen</b>	<b>68 317</b>	<b>55 677</b>	<b>583 862</b>	<b>625 422</b>	<b>+ 22,7</b>	<b>- 12,7</b>	<b>- 6,6</b>

### Geleistete Arbeitsstunden (in 1 000)

<b>Hochbau</b>	Wohnungsbau (unabhängig vom Auftraggeber)	453	489	4 694	4 888	- 7,4	+ 9,4	- 4,0
	Gewerblicher und industrieller Hochbau <sup>3)</sup>	274	318	2 798	2 907	- 13,8	+ 8,7	- 3,7
	Hochbauten für Bahn und Post (Deutsche Bahn AG, Post AG, Telekom AG, Postbank AG)	1	2	19	40	- 50,0	- 75,0	- 52,5
	Hochbauten für Organisationen ohne Erwerbszweck (Kirchen, Vereine, Verbände, Gewerkschaften, Parteien, DRK u.a.)	18	16	212	216	+ 12,5	- 14,3	- 1,9
	Hochbauten für Körperschaften des öffentlichen Rechts (Bund, Länder, Gemeinden, Sozialvers. u. sonst. öffentl. Auftragg.)	58	81	734	689	- 28,4	+ 5,5	+ 6,5
<b>Tiefbau</b>	Gewerblicher und industrieller Tiefbau - ohne Straßenbau -	137	142	1 213	1 209	- 3,5	+ 39,8	+ 0,3
	Tiefbauten für Bahn und Post - ohne Straßenbau - (Deutsche Bahn AG, Post AG, Telekom AG, Postbank AG)	45	25	424	494	+ 80,0	+ 4,7	- 14,2
	Straßenbau (unabhängig vom Auftraggeber)	171	214	1 725	1 648	- 20,1	+ 41,3	+ 4,7
	Sonstiger Tiefbau - ohne Straßenbau - für Körperschaften des öffentl. Rechts sowie für Org. ohne Erwerbszweck	210	223	2 280	2 677	- 5,8	- 0,9	- 14,8
<b>Gesamter Hochbau<sup>3)</sup></b>		<b>804</b>	<b>906</b>	<b>8 458</b>	<b>8 740</b>	<b>- 11,3</b>	<b>+ 7,8</b>	<b>- 3,2</b>
<b>Gesamter Tiefbau</b>		<b>563</b>	<b>604</b>	<b>5 642</b>	<b>6 028</b>	<b>- 6,8</b>	<b>+ 18,8</b>	<b>- 6,4</b>
<b>Geleistete Arbeitsstunden insgesamt</b>		<b>1 367</b>	<b>1 510</b>	<b>14 100</b>	<b>14 768</b>	<b>- 9,5</b>	<b>+ 12,0</b>	<b>- 4,5</b>

### Arbeitstage

<b>Arbeitstage</b>	<b>19</b>	<b>22</b>	<b>228</b>	<b>230</b>	<b>- 13,6</b>	<b>- 5,0</b>	<b>- 0,9</b>
--------------------	-----------	-----------	------------	------------	---------------	--------------	--------------

1) Die angestelltenversicherungspflichtigen Poliere, Schachtmeister und Meister sind den Facharbeitern zugeordnet. 2) Die Entgelte für Poliere, Schachtmeister und Meister sind in der Bruttolohnsumme enthalten. 3) einschließlich landwirtschaftlicher Bau.

## A. Vorbereitende Baustellenarbeiten, Hoch- und Tiefbau

### 2. Umsatz<sup>1)</sup>

- Hochgerechnete Ergebnisse für alle Betriebe -

Merkmal	November 1997	Oktober 1997	Januar bis November		Veränderungen in %		
					Nov. 97	Nov. 97	Jan.-Nov. 97
			1997	1996	gegenüber		
					Okt. 97	Nov. 96	Jan.-Nov. 96
<b>Baugewerblicher Umsatz (in 1 000 DM)</b>							
<b>Hochbau</b>							
Wohnungsbau (unabhängig vom Auftraggeber)	50 318	46 535	511 738	577 878	+ 8,1	- 17,8	- 11,4
Gewerblicher und industrieller Hochbau <sup>1)</sup>	46 762	46 584	409 305	454 119	+ 0,4	- 27,2	- 9,9
Hochbauten für Bahn und Post (Deutsche Bahn AG, Post AG, Telekom AG, Postbank AG)	1 357	2 234	8 276	22 567	- 39,3	- 33,4	- 63,3
Hochbauten für Organisationen ohne Erwerbszweck (Kirchen, Vereine, Verbände, Gewerkschaften, Parteien, DRK u.a.)	4 597	3 741	40 553	37 622	+ 22,9	+ 44,2	+ 7,8
Hochbauten für Körperschaften des öffentlichen Rechts (Bund, Länder, Gemeinden, Sozialvers. u. sonst. öffentl. Auftrag.)	18 032	16 559	177 710	147 517	+ 8,9	- 37,3	+ 20,5
<b>Tiefbau</b>							
Gewerblicher und industrieller Tiefbau - ohne Straßenbau -	19 826	17 374	171 944	136 157	+ 14,1	+ 52,0	+ 26,3
Tiefbauten für Bahn und Post - ohne Straßenbau - (Deutsche Bahn AG, Post AG, Telekom AG, Postbank AG)	9 193	2 468	57 116	57 457	+ 272,5	+ 32,4	- 0,6
Straßenbau (unabhängig vom Auftraggeber)	23 667	26 724	221 416	219 965	- 11,4	- 4,7	+ 0,7
Sonstiger Tiefbau - ohne Straßenbau - für Körperschaften des öffentl. Rechts sowie für Org. ohne Erwerbszweck	31 168	35 474	332 090	379 861	- 12,1	- 25,3	- 12,6
<b>Gesamter Hochbau<sup>1)</sup></b>	<b>121 066</b>	<b>115 653</b>	<b>1 147 583</b>	<b>1 239 703</b>	<b>+ 4,7</b>	<b>- 24,1</b>	<b>- 7,4</b>
<b>Gesamter Tiefbau</b>	<b>83 854</b>	<b>82 040</b>	<b>782 566</b>	<b>793 440</b>	<b>+ 2,2</b>	<b>- 3,1</b>	<b>- 1,4</b>
<b>Baugewerblicher Umsatz insgesamt</b>	<b>204 920</b>	<b>197 693</b>	<b>1 930 149</b>	<b>2 033 143</b>	<b>+ 3,7</b>	<b>- 16,7</b>	<b>- 5,1</b>
<b>Sonstiger Umsatz insgesamt</b>	<b>6 241</b>	<b>5 534</b>	<b>50 225</b>	<b>58 274</b>	<b>+ 12,8</b>	<b>+ 38,1</b>	<b>- 13,8</b>
<b>Gesamtumsatz</b>	<b>211 161</b>	<b>203 227</b>	<b>1 980 375</b>	<b>2 091 417</b>	<b>+ 3,9</b>	<b>- 15,7</b>	<b>- 5,3</b>

<sup>1)</sup> ohne Umsatzsteuer. <sup>1)</sup> einschließlich landwirtschaftlicher Bau.

## A. Vorbereitende Baustellenarbeiten, Hoch- und Tiefbau

### 3. Kreisergebnisse<sup>1)</sup> November 1997

- Ergebnisse für Betriebe von Unternehmen mit 20 und mehr Beschäftigten -

Merkmal	Maß- einheit	Saar- land	Stadt- verband Saarbr.	Landkreis				
				Merzig- Wadern	Neun- kirchen	Saarlouis	Saarpfalz	St. Wendel
Betriebe	Anzahl	166	71	14	32	22	21	6
Beschäftigte	Anzahl	8 217	2 684	660	2 009	967	1 412	485
Geleistete Arbeitsstunden insgesamt	1 000	899	286	77	232	103	136	66
Hochbau <sup>1)</sup>	1 000	412	154	33	88	54	85	-
dar.: Wohnungsbau	1 000	126	42	12	39	21	12	-
Tiefbau	1 000	487	132	44	144	49	51	66
Bruttolohn- u. -gehaltsumme	1 000 DM	48 597	14 288	3 635	12 722	5 663	8 345	3 944
Gesamtumsatz <sup>2)</sup>	1 000 DM	161 912	48 769	11 908	43 704	12 960	32 404	12 165
Auftragseingang <sup>2)</sup>	1 000 DM	88 691	17 176	6 570	36 772	16 006	10 284	1 887

<sup>1)</sup> Abweichungen in den Summen durch Runden der Zahlen möglich. <sup>1)</sup> einschließlich landwirtschaftlicher Bau. <sup>2)</sup> ohne Umsatzsteuer.

## A. Vorbereitende Baustellenarbeiten, Hoch- und Tiefbau

### 4. Auftragseingang<sup>1)</sup> in 1 000 DM

- Ergebnisse für Betriebe von Unternehmen mit 20 und mehr Beschäftigten -

Merkmal	November 1997	Oktober 1997	Januar bis November		Veränderungen in %		
					Nov. 97	Nov. 97	Jan.-Nov. 97
			1997	1996	gegenüber		
					Okt. 97	Nov. 96	Jan.-Nov. 96
<b>Hochbau</b>							
Wohnungsbau (unabhängig vom Auftraggeber)	11 050	19 925	173 344	207 155	- 44,5	- 11,6	- 16,3
Gewerblicher und industrieller Hochbau <sup>1)</sup>	18 734	31 290	347 079	387 088	- 40,1	+ 37,6	- 10,3
Hochbauten für Bahn und Post (Deutsche Bahn AG, Post AG, Telekom AG, Postbank AG)	86	164	7 890	3 361	- 47,6	- 80,7	+ 134,8
Hochbauten für Organisationen ohne Erwerbszweck (Kirchen, Vereine, Verbände, Gewerkschaften, Parteien, DRK u.a.)	250	983	27 688	46 645	- 74,6	- 90,9	- 40,6
Hochbauten für Körperschaften des öffentlichen Rechts (Bund, Länder, Gemeinden, Sozialvers. u. sonst. öffentl. Auftrag.)	3 685	7 792	94 804	124 273	- 52,7	- 86,3	- 23,7
<b>Tiefbau</b>							
Gewerblicher und industrieller Tiefbau - ohne Straßenbau -	7 480	14 425	115 012	86 914	- 48,1	+ 50,0	+ 32,3
Tiefbauten für Bahn und Post - ohne Straßenbau - (Deutsche Bahn AG, Post AG, Telekom AG, Postbank AG)	7 743	4 134	52 599	50 712	+ 87,3	+ 188,2	+ 3,7
Straßenbau (unabhängig vom Auftraggeber)	17 751	16 180	197 383	213 321	+ 9,7	+ 97,5	- 7,5
Sonstiger Tiefbau - ohne Straßenbau - für Körperschaften des öffentl. Rechts sowie für Org. ohne Erwerbszweck	21 912	28 802	279 609	275 248	- 23,9	- 37,8	+ 1,6
<b>Gesamter Hochbau<sup>1)</sup></b>	<b>33 805</b>	<b>60 154</b>	<b>650 805</b>	<b>768 522</b>	<b>- 43,8</b>	<b>- 39,9</b>	<b>- 15,3</b>
<b>Gesamter Tiefbau</b>	<b>54 886</b>	<b>63 541</b>	<b>644 603</b>	<b>626 195</b>	<b>- 13,6</b>	<b>+ 5,7</b>	<b>+ 2,9</b>
<b>Auftragseingang insgesamt</b>	<b>88 691</b>	<b>123 695</b>	<b>1 295 408</b>	<b>1 394 717</b>	<b>- 28,3</b>	<b>- 18,0</b>	<b>- 7,1</b>
davon:							
aus dem Saarland	70 880	95 874	1 029 673	1 111 460	- 26,1	- 28,6	- 7,4
aus anderen Bundesländern	17 811	27 821	265 735	283 257	- 36,0	+ 100,6	- 6,2

\*) ohne Umsatzsteuer. 1) einschließlich landwirtschaftlicher Bau.

## A. Vorbereitende Baustellenarbeiten, Hoch- und Tiefbau

### 5. Auftragsbestand<sup>\*)1)</sup> 3. Quartal 1997 in 1 000 DM

- Ergebnisse für Betriebe von Unternehmen mit 20 und mehr Beschäftigten -

Merkmal	3. Quartal 1997	2. Quartal 1997	1. Quartal 1997	3. Quartal 1996	Veränderungen in %	
					3. Quartal 1997	
					gegenüber	
					2. Quart. 97	3. Quart. 96
<b>Hochbau</b>						
Wohnungsbau (unabhängig vom Auftraggeber)	54 685	75 975	81 371	111 019	- 28,0	- 50,7
Gewerblicher und industrieller Hochbau <sup>2)</sup>	170 103	156 191	148 945	168 826	+ 8,9	+ 0,8
Hochbauten für Bahn und Post (Deutsche Bahn AG, Post AG, Telekom AG, Postbank AG u.a.)	611	514	779	716	+ 18,9	- 14,7
Hochbauten für Organisationen ohne Erwerbszweck (Kirchen, Vereine, Verbände, Gewerkschaften, Parteien, DRK u.a.)	28 887	33 948	50 356	31 266	- 14,9	- 7,6
Hochbauten für Körperschaften des öffentlichen Rechts (Bund, Länder, Gemeinden, Sozialvers. u. sonst. öffentl. Auftrag.)	65 112	75 697	87 251	103 543	- 14,0	- 37,1
<b>Tiefbau</b>						
Gewerblicher und industrieller Tiefbau - ohne Straßenbau -	46 234	41 588	21 795	39 445	+ 11,2	+ 17,2
Tiefbauten für Bahn und Post - ohne Straßenbau - (Deutsche Bahn AG, Post AG, Telekom AG, Postbank AG u.a.)	10 397	11 458	14 066	12 422	- 9,3	- 16,3
Straßenbau (unabhängig vom Auftraggeber)	73 813	84 637	82 619	79 178	- 12,8	- 6,8
Sonstiger Tiefbau - ohne Straßenbau - für Körperschaften des öffentl. Rechts sowie für Org. ohne Erwerbszweck	138 089	156 163	174 103	161 319	- 11,6	- 14,4
<b>Gesamter Hochbau<sup>2)</sup></b>	<b>319 398</b>	<b>342 325</b>	<b>368 702</b>	<b>415 370</b>	<b>- 6,7</b>	<b>- 23,1</b>
<b>Gesamter Tiefbau</b>	<b>268 533</b>	<b>293 846</b>	<b>292 583</b>	<b>292 364</b>	<b>- 8,6</b>	<b>- 8,2</b>
<b>Auftragsbestand insgesamt</b>	<b>587 931</b>	<b>636 171</b>	<b>661 285</b>	<b>707 734</b>	<b>- 7,6</b>	<b>- 16,9</b>
davon:						
aus dem Saarland	487 264	516 459	532 702	536 318	- 5,7	- 9,1
aus anderen Bundesländern	100 667	119 712	128 583	171 416	- 15,9	- 41,3

\*) ohne Umsatzsteuer. 1) Zahlen werden nur vierteljährlich ermittelt. 2) einschließlich landwirtschaftlicher Bau.

## B. Bauinstallation und sonstiges Baugewerbe<sup>\*)</sup>

### 1. Betriebe, Beschäftigte, geleistete Arbeitsstunden, Lohn- und Gehaltssumme, Umsatz nach Wirtschaftszweigen 3. Quartal 1997

- Ergebnisse für Betriebe von Unternehmen mit 20 und mehr Beschäftigten -

WZ 93 Nr.	Wirtschaftszweig	Betriebe <sup>1)</sup>	Beschäftigte <sup>1)</sup>	Geleistete Arbeits- stunden	Bruttolohn- u. -gehalt- summe	Baugewerb- licher Umsatz <sup>2)</sup>	Gesamt- umsatz <sup>2)</sup>
		Anzahl		1 000	1 000 DM		
45.31.0	Elektroinstallation	22	1 104	395	12 021	30 158	32 001
45.32.0	Dämmung gegen Kälte, Wärme, Schall, Erschütterung	7	216	83	3 184	8 592	8 616
45.33.2	Installation von Heizungs-, Lüftungs-, Klima- und gesundheitstechnischen Anlagen	35	1 357	417	15 788	44 945	48 375
45.41.0	Stukkateurgewerbe, Gipserei, Verputzerei	17	451	150	6 145	17 606	17 630
45.43.2	Fliesen-, Platten- u. Mosaiklegerei	7	227	82	2 961	8 282	8 322
45.43.3	Estrichlegerei	4	192	56	2 488	8 509	8 927
45.44.1	Maler- und Lackierergewerbe	10	323	127	3 747	12 693	12 725
-	sonstige Bauinstallation und sonstiges Baugewerbe	11	371	141	5 276	19 836	20 725
<b>45.3 bis 45.5</b>	<b>Bauinstallation und sonstiges Baugewerbe insgesamt</b>	<b>113</b>	<b>4 241</b>	<b>1 451</b>	<b>51 610</b>	<b>150 621</b>	<b>157 321</b>

<sup>\*)</sup> wird ab 1997 nur noch vierteljährlich erhoben und veröffentlicht. 1) am Ende des Berichtsvierteljahres. 2) ohne Umsatzsteuer.

## B. Bauinstallation und sonstiges Baugewerbe<sup>\*)</sup>

### 2. Beschäftigte, Arbeitsstunden und Gesamtumsatz im Vergleich zu 1996

- Ergebnisse für Betriebe von Unternehmen mit 20 und mehr Beschäftigten -

WZ 93 Nr.	Wirtschaftszweig	Beschäftigte <sup>1)</sup>	Geleistete Arbeits- stunden	Gesamt- umsatz	Beschäftigte	Geleistete Arbeits- stunden	Gesamt- umsatz <sup>2)</sup>
		Veränderung in % 3. Quartal 1997/96			Veränderung in % 1. - 3. Quartal 1997/96		
45.31.0	Elektroinstallation	+ 3,4	- 5,3	- 5,7	+ 3,2	+ 1,1	- 12,9
45.32.0	Dämmung gegen Kälte, Wärme, Schall, Erschütterung	+ 5,4	+ 23,9	+ 34,4	- 4,0	+ 13,6	- 4,8
45.33.2	Installation von Heizungs-, Lüftungs-, Klima- und gesundheitstechnischen Anlagen	+ 3,4	+ 10,6	+ 19,8	+ 1,0	+ 4,6	+ 12,1
45.41.0	Stukkateurgewerbe, Gipserei, Verputzerei	+ 12,5	+ 11,9	+ 7,0	+ 12,0	+ 11,6	+ 24,1
45.43.2	Fliesen-, Platten- u. Mosaiklegerei	- 19,8	- 24,1	- 37,3	- 13,3	- 24,4	- 26,6
45.43.3	Estrichlegerei	+ 0,5	- 6,7	- 9,0	- 2,1	- 6,2	- 6,8
45.44.1	Maler- und Lackierergewerbe	+ 22,3	- 7,3	- 13,4	- 0,9	- 10,5	- 17,3
-	sonstige Bauinstallation und sonstiges Baugewerbe	+ 30,2	+ 58,4	+ 61,2	+ 26,1	+ 39,8	+ 47,1
<b>45.3 bis 45.5</b>	<b>Bauinstallation und sonstiges Baugewerbe insgesamt</b>	<b>+ 5,8</b>	<b>+ 4,5</b>	<b>+ 6,4</b>	<b>+ 2,8</b>	<b>+ 2,9</b>	<b>+ 1,2</b>

<sup>\*)</sup> wird ab 1997 nur noch vierteljährlich erhoben und veröffentlicht. 1) am Ende des Berichtsvierteljahres. 2) ohne Umsatzsteuer.

## B. Bauinstallation und sonstiges Baugewerbe<sup>\*)</sup>

### 3. Kreisergebnisse<sup>1)</sup> 3. Quartal 1997

- Ergebnisse für Betriebe von Unternehmen mit 20 und mehr Beschäftigten -

Kreis	Betriebe <sup>2)</sup>	Beschäftigte <sup>2)</sup>	Geleistete Arbeitsstunden	Bruttolohn- und -gehaltssumme	Gesamtumsatz <sup>3)</sup>
	Anzahl		1 000	1 000 DM	
Stadtverband Saarbrücken	43	1 528	506	19 248	56 246
Landkreis Merzig Wadern	14	625	251	7 951	21 455
Landkreis Neunkirchen	14	493	164	5 898	20 022
Landkreis Saarlouis	20	814	258	9 861	34 162
Saarpfalz-Kreis	15	548	183	6 091	17 964
Landkreis St. Wendel	7	233	89	2 561	7 471
<b>Saarland</b>	<b>113</b>	<b>4 241</b>	<b>1 451</b>	<b>51 610</b>	<b>157 321</b>

<sup>\*)</sup> wird ab 1997 nur noch vierteljährlich erhoben und veröffentlicht. 1) Abweichungen in den Summen durch Runden der Zahlen möglich. 2) am Ende des Berichtsvierteljahres. 3) ohne Umsatzsteuer.

## Verzeichnis der Wirtschaftszweige im Baugewerbe

WZ 93-Nr.	Wirtschaftszweig Vorbereitende Baustellenarbeiten, Hoch- und Tiefbau	WZ 93-Nr.	Wirtschaftszweig Bauinstallation und sonstiges Baugewerbe
45.11.1	Abbruch-, Spreng- und Enttrümmerungsgewerbe <input type="checkbox"/>	45.31.0	Elektroinstallation <input type="checkbox"/>
45.11.2	Erdbewegungsarbeiten <input type="checkbox"/>	45.32.0	Dämmung gegen Kälte, Wärme, Schall u. Erschütterung <input type="checkbox"/>
45.11.3	Landeskulturbau und Renaturierung von Gewässern <input type="checkbox"/>	45.33.1	Klempnerei, Gas- und Wasserinstallation <input type="checkbox"/>
45.11.4	Aufschließung von Lagerstätten <input type="checkbox"/>	45.33.2	Installation von Heizungs-, Lüftungs-, Klima- und gesundheitstechnischen Anlagen <input type="checkbox"/>
45.12.0	Test- und Suchbohrung <input type="checkbox"/>	45.34.0	Sonstige Bauinstallation <input type="checkbox"/>
45.21.1	Hoch- und Tiefbau ohne ausgeprägten Schwerpunkt <input type="checkbox"/>	45.41.0	Stukkateurgewerbe, Gipserei und Verputzerei <input type="checkbox"/>
45.21.2	Hochbau (ohne Fertigteilbau) <input type="checkbox"/>	45.42.0	Bautischlerei <input type="checkbox"/>
	Herstellung von Fertigteilbauten aus	45.43.1	Parkettlegerei <input type="checkbox"/>
45.21.3	Beton im Hochbau aus selbsthergestellten Bausätzen <input type="checkbox"/>	45.43.2	Fliesen-, Platten- und Mosaiklegerei <input type="checkbox"/>
45.21.4	Beton im Hochbau aus fremdbezogenen Bausätzen <input type="checkbox"/>	45.43.3	Estrichlegerei <input type="checkbox"/>
45.21.5	Holz im Hochbau aus fremdbezogenen Bausätzen <input type="checkbox"/>	45.43.4	Sonstige Fußbodenlegerei und -kleberei <input type="checkbox"/>
45.21.6	Brücken- und Tunnelbau u.ä. <input type="checkbox"/>	45.43.5	Tapetenkleberei <input type="checkbox"/>
45.21.7	Kabelleitungstiefbau <input type="checkbox"/>	45.43.6	Raumausstattung ohne ausgeprägten Schwerpunkt <input type="checkbox"/>
45.22.1	Dachdeckerei <input type="checkbox"/>	45.44.1	Maler- und Lackierergewerbe <input type="checkbox"/>
45.22.2	Abdichtung gegen Wasser und Feuchtigkeit <input type="checkbox"/>	45.44.2	Glasergewerbe <input type="checkbox"/>
45.22.3	Zimmerei und Ingenieurholzbau <input type="checkbox"/>	45.45.1	Fassadenreinigung <input type="checkbox"/>
45.23.1	Straßenbau <input type="checkbox"/>	45.45.2	Ofen- und Herdsetzerei <input type="checkbox"/>
45.23.2	Eisenbahnoberbau <input type="checkbox"/>	45.45.3	Ausbaugewerbe anderweitig nicht genannt <input type="checkbox"/>
45.24.0	Wasserbau <input type="checkbox"/>	45.50.0	Vermietung von Baumaschinen und -geräten mit Bedienungspersonal <input type="checkbox"/>
45.25.1	Brunnenbau <input type="checkbox"/>		
45.25.2	Schachtbau <input type="checkbox"/>		
45.25.3	Schornstein-, Feuerungs- und Industrieofenbau <input type="checkbox"/>		
45.25.4	Gerüstbau <input type="checkbox"/>		
45.25.5	Gebäudetrocknung <input type="checkbox"/>		
45.25.6	Sonstiger Tiefbau <input type="checkbox"/>		

Entspricht der Klassifikation der Wirtschaftszweige - WZ 93 - Baugewerbe

# Veröffentlichungen

## I. Zusammenfassende Schriften

### Statistisches Handbuch für das Saarland

Erscheint zweijährlich im Wechsel mit Statistisches Taschenbuch für das Saarland.

Das Statistische Handbuch vermittelt aus dem Bereich der amtlichen Statistik die jeweils aktuellen Ergebnisse. Dem Benutzer steht reiches Zahlenmaterial aus sämtlichen Bereichen des wirtschaftlichen, kulturellen und sozialen Lebens zur Verfügung. Durch Zeit- und regionale Vergleiche lassen sich Entwicklungen in der Bevölkerungs-, der Wirtschafts- und Sozialstruktur erkennen.

### Statistisches Taschenbuch für das Saarland

Erscheint zweijährlich im Wechsel mit Statistisches Handbuch für das Saarland.

Das Statistische Taschenbuch will die zweijährliche Erscheinungsphase des Handbuchs durch Publizierung der jeweils neuesten, wichtigsten Daten der amtlichen Statistik ausfüllen. In seiner Gliederung ist es nicht so differenziert angelegt wie das bedeutend umfangreichere Handbuch. In einem Anhang werden zusätzlich die wichtigsten Daten der amtlichen Statistik für die übrigen Bundesländer aufgeführt.

### Saarland heute - Statistische Kurzinformationen (*erscheint jährlich*)

## II. Fachstatistische Schriften

### Handbuch Öffentliche Finanzen

Erscheinungsweise jährlich.

Das Handbuch stellt Grunddaten über die aktuelle Finanzsituation im öffentlichen Bereich zur Verfügung. Angegeben sind sowohl einfache Bestandszahlen als auch funktional gegliederte Ergebnisse für Gemeinden und Land.

### Statistische Berichte

Zur schnellen Unterrichtung von Verwaltung und anderen Interessenten werden hier die neuesten Ergebnisse der laufenden Statistiken wie auch die ersten Resultate von Sondererhebungen veröffentlicht. Ihre sachliche Gliederung ist sehr differenziert und bundeseinheitlich festgelegt.

### Bildung - Kurzinformation (*erscheint jährlich*)

## III. Reihen

### Einzelschrift zur Statistik des Saarlandes

In dieser Reihe, die bis heute fast 100 Einzelschriften umfaßt, werden aus dem gesamten Spektrum der amtlichen Statistik schwerpunktmäßig Einzelthemen behandelt.

### Saarland in Zahlen (*Sonderhefte*)

In dieser Serie werden die Ergebnisse von periodisch wiederkehrenden Zählungen veröffentlicht.

### Saarländische Gemeindezahlen

In dieser jährlich erscheinenden Publikation werden Informationen aus den verschiedensten Bereichen der amtlichen Statistik auf Gemeinde- bzw. Kreisebene veröffentlicht.

### Volkswirtschaftliche Gesamtrechnungen der Länder (*Gemeinschaftsveröffentlichungen der Statistischen Landesämter*)

Ergebnisse über Entstehung, Verteilung und Verwendung des Sozialprodukts nach Ländern sowie Bruttowertschöpfung der kreisfreien Städte und Landkreise, Erscheinungsweise ein- bis zweijährlich.

## IV. Verzeichnisse

wie Gemeindeverzeichnis, Schulverzeichnis, Krankenhausverzeichnis, Märkte im Saarland, Systematischer Datenbestandskatalog des saarländischen Informationssystem SAPLIS usw. werden jährlich aktualisiert herausgegeben;  
neu: Straßenverzeichnis

Presse- und Informationsdienst

**Saarland**

Statistisches Landesamt